

COMPAGNONS DE MONTRÉAL



RAPPORT D'ACTIVITÉS

2018 - 2019

Conception graphique :

Dorian Keller

Rédaction :

Chentale de Montigny

Kareen Guillaume

Dorian Keller

Photos :

Dorian Keller

Mikael Theimer

Thibault Carron

Impression :

Click Imprimerie



Table des matières

- 5 Les pieds sur terre, la tête dans les étoiles
- 6 L'essence Compagnons, cuvée 2019 - 2024
- 8 Les déclencheurs de possibles
- 9 Nos meilleurs coups 2018 - 2019
- 10 Notre visibilité : toujours une priorité
- 12 La transversalité : plus qu'une nécessité, une évidence
- 13 L'impact Compagnons
- 14 La multiplication des possibles
- 16 Compagnons en chiffres
- 18 Remerciements
- 19 Les coopérateurs





Pour que nos différences soient notre plus beau point commun...

Les pieds sur terre, la tête dans les étoiles

365 jours. Une année entière qui aura été à l'image des précédentes à Compagnons : stimulante, enrichissante et passionnante. Une année de planification stratégique et d'élaboration, par l'équipe, d'un plan d'action à partir de nos nouvelles orientations stratégiques. Une année de mise en marche d'une nouvelle avenue de programmation et deux projets en lien avec nos récentes orientations et notre mission.

En pleine mutation, la structure organisationnelle de Compagnons évolue également. L'organigramme a été modifié et nous avons donc dû dire au revoir à certains de nos collaborateurs et en avons accueilli de nouveaux pour mieux répondre aux besoins et aux défis toujours croissants. Nous sommes à peaufiner les derniers ajustements qui se traduiront par une équipe mieux équilibrée et plus solide.

Les neuf sièges bénévoles de notre conseil d'administration ont été comblés à la dernière assemblée générale annuelle. La gouvernance est diversifiée, complémentaire et engagée. Des comités de travail ont été créés et les administrateurs y œuvrent avec sérieux et générosité. Révélateur de la transparence du conseil, des membres externes sont invités à participer à ces comités. Le comité des Sages, quant à lui, exerce son devoir de mémoire et préserve l'ADN Compagnons.

Grâce à une généreuse subvention de la Fondation Roger Roy, le nombre d'heures d'activités stimulantes pour nos usagers est passé de 42 223 à 85 900! Avec ce soutien, nous avons multiplié les occasions de normalisation de nos usagers par des sorties et activités mobilisatrices telles que des fins de semaine de plein air, en hiver comme en été, de l'équithérapie et une pléiade d'ateliers artistiques, pour n'en nommer que quelques-unes. Je vous invite à visiter nos pages 14 et 15 sous la rubrique « La multiplication des possibles » où la générosité et la diversité de nos partenaires sont soulignées.

Côté finances, Compagnons présente encore cette année un budget équilibré. Nous avons aussi tenu notre deuxième édition du « Casino qui fait la différence » où nous sommes arrivés tout près de notre objectif. Nous comptons bien l'atteindre à la 3e édition. Au cours de la prochaine année, Compagnons soufflera ses 60 bougies d'existence. Déjà, l'équipe s'active à imaginer et à mettre en œuvre une série d'événements pour marquer ce passage. Votre curiosité est titillée ? À suivre de près, donc...



Nicole Melançon
Présidente



Chentale de Montigny
Directrice générale

Nicole Melançon
Présidente

Chentale de Montigny
Directrice générale



L'essence Compagnons, cuvée 2019-2024

L'année dernière, dans ce même rapport et lors de notre assemblée générale annuelle, nous vous annonçons avoir entamé une réflexion d'envergure, impliquant plus de quarante-cinq participants composés du conseil d'administration, du comité de gestion, d'employés et de bénévoles.

Il n'était pas question de redéfinir Compagnons, dont l'ADN demeure inchangé. Mais ensemble, nous avons tenté d'imaginer Compagnons de demain, de dessiner une ligne quinquennale à la fois ambitieuse, innovante, réaliste... mais aussi inspirante, plus près de nos rêves. Cette réflexion avait aussi comme objectif d'oser rêver Compagnons en traçant les sentiers à suivre ou à défricher pour nous amener là où on souhaite se voir dans cinq ans. Pour ce faire, nous avons utilisé des outils participatifs comme le prototypage et « café du monde » qui sollicitent la collaboration de tous et créent, ainsi, de l'intelligence collective. Aujourd'hui, nous sommes fiers et heureux de vous présenter le fruit de notre travail.



Mission

Depuis 1960, Compagnons crée des milieux de vie, d'apprentissages et d'inclusion stimulants pour les adultes qui vivent avec une déficience intellectuelle ou un trouble du spectre de l'autisme dans une approche de valorisation et d'autonomisation de ces personnes.

Vision 2024

Compagnons de Montréal est reconnu comme un chef de file du milieu de la DI/TSA par ses programmes consolidés et ses activités audacieuses qui placent les personnes au cœur de ses actions et lui assurent une plus grande autonomie financière

Énoncé de positionnement
« Vivre la différence intellectuelle! »

Orientations stratégiques phares

Orientation phare 1 : Développer et mettre en place les outils et les ressources nécessaires à la reconnaissance de Compagnons de Montréal tant par le grand public que par le milieu universitaire et des affaires.

Orientation phare 2 : Développer des partenariats et mettre en place les outils et les ressources nécessaires à la diversification et à l'augmentation des sources de financement de Compagnons de Montréal.

Orientations du milieu de vie : hébergement
Stabiliser les équipes multidisciplinaires de travail ainsi que la coordination en augmentant la formation pertinente et en améliorant le milieu de vie, les conditions de travail et le cadre du vivre ensemble.

Redéfinir les structures d'accueil et du milieu de vie.

Visiter les options plus innovantes d'espace physique de milieu de vie collectif et explorer les possibilités de réalisation dans notre milieu.

Orientations du milieu d'apprentissage : formation socioprofessionnelle et centre de jour
Développer un contenu et un contexte de formation innovants et créatifs, adaptés à nos clientèles.

Repositionner notre offre de service en matière d'intégration socioprofessionnelle en vue d'obtenir la reconnaissance des acteurs du marché du travail et des paliers gouvernementaux.

Créer de nouvelles opportunités de formation et d'insertion socioprofessionnelles.

Explorer la possibilité d'ouvrir un centre d'activités de jour pour répondre aux besoins d'adultes autonomes qui vivent avec DI/TSA.

Orientation du milieu d'inclusion :
Développer de nouvelles activités d'inclusion « à saveur » Compagnons de Montréal.

Augmenter la présence de Compagnons dans les espaces de plaidoyer.

Étoffer la programmation d'activités ouvertes sur la collectivité.

Proposer aux usagers de Compagnons de nouvelles passerelles vers les programmations régulières municipales ou privées.

Et tout ce beau travail ambitieux est déjà bien enclenché!



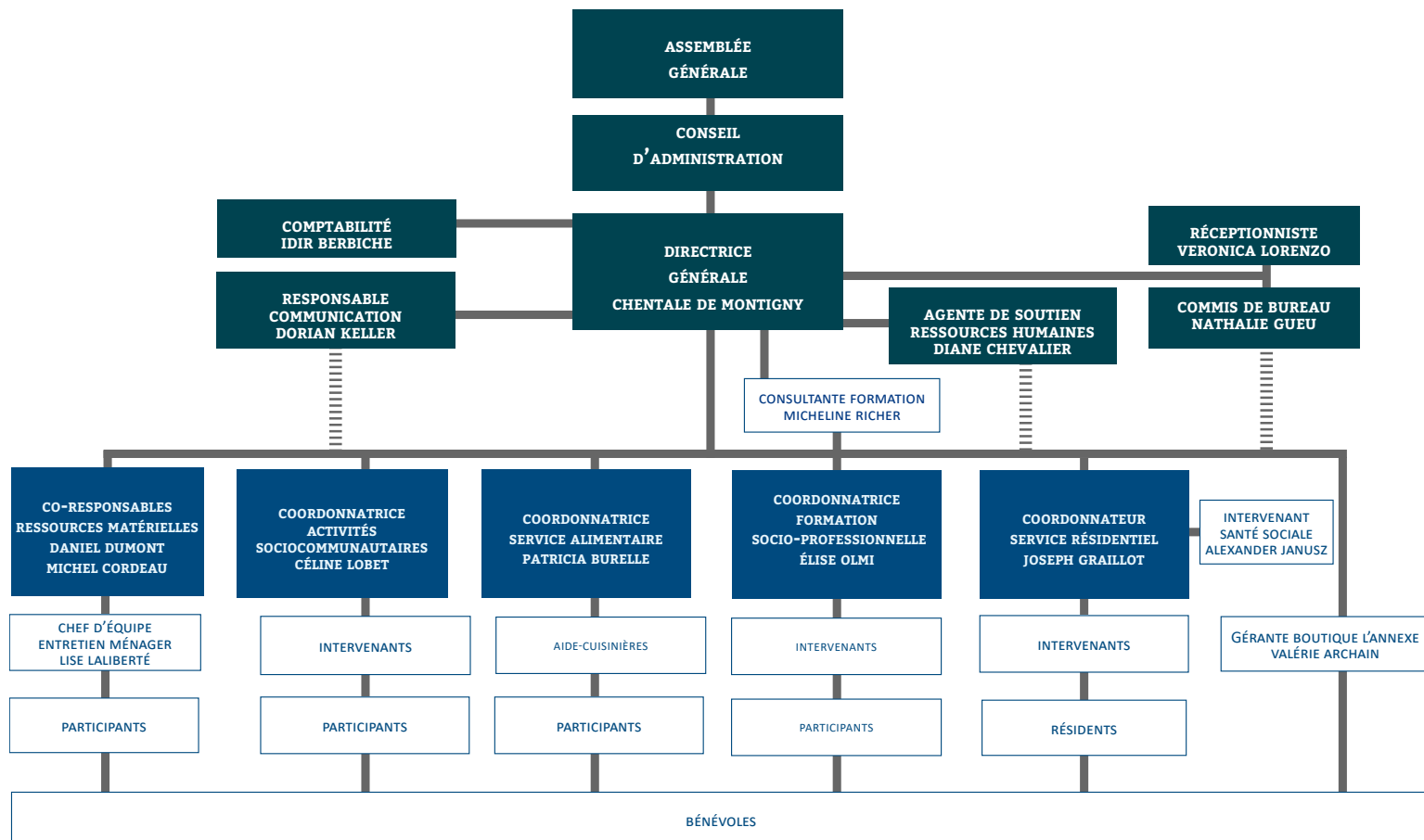
Les déclencheurs de possibles

Compagnons, c'est une aventure humaine dans laquelle se lancent quotidiennement plus de 70 d'employés dévoués, de concert avec les bénévoles et les stagiaires. Une symphonie de bonnes volontés et de talents, au service de Compagnons, pour épauler d'autres humains, plus fragiles. Nous ne craignons pas le (joyeux) désordre, il est sain et souvent créatif, mais pour rester harmonieux notre orchestre est heureusement doté d'un chef multicéphale à la baguette ferme et lucide : notre conseil d'administration, composé de neuf membres bénévoles qui donnent sans compter, année après année, alliant leurs

solides compétences pour une gouvernance optimale et avisée de Compagnons.

Compagnons c'est aussi une gestion participative dont le rôle est d'accompagner et de conseiller la direction générale. Composé des coordonnateurs et des responsables des différents services, il opérationnalise les orientations stratégiques énoncées par le conseil d'administration en favorisant la fluidité des communications et la transversalité des programmes.

ORGANIGRAMME 2019 - 2020



Nos meilleurs coups 2018 - 2019

✓ En mai 2018, Compagnons s'est vu décerné le prix d'excellence du ministère de la Santé et des Services sociaux dans la catégorie « Soutien aux personnes et groupes vulnérables » pour son projet de boutique L'Annexe, jolies trouvailles. La présidente du conseil d'administration, madame Nicole Melançon, était accompagnée par trois participants au programme de formation, de deux des employés de la boutique ainsi que de la directrice générale. C'est avec grande fierté qu'ils sont tous montés sur scène pour aller chercher le trophée bien mérité. Dans son discours de remerciement, la directrice a invité le parterre bien garni de hauts fonctionnaires et d'élus à venir visiter Compagnons pour « réaliser comment se vit l'excellence tous les jours avec très peu de moyens ».

✓ Un très bon coup de cette année est certes le fait que Manuel Tadros, comédien, auteur-compositeur-interprète, directeur de plateaux de doublage et adaptateur de films, a accepté d'être notre porte-parole. Il est aussi le père de deux garçons. L'un d'eux, vous en avez entendu parler ou vous avez peut-être vu un de ses films : c'est Xavier Dolan. Son autre fils, dont il est tout aussi fier, est moins connu. Son nom est Jean-Philippe, et depuis toujours, il vit avec une différence intellectuelle. Quand Manuel nous a dit combien il était enthousiaste à l'idée de faire rayonner Jean-Philippe et de le mettre à l'avant-plan, nous avons compris que c'était un match parfait avec Compagnons de Montréal.

✓ Le Salon DI/TSA en était à sa deuxième édition cette année. Initié par trois groupes communautaires dont Compagnons de Montréal, le comité organisateur d'origine s'est élargi pour produire une excellente édition. La grande salle de réception de Compagnons n'était plus assez grande pour répondre à la demande et l'évènement a été déménagé au Centre St-Pierre. Une quarantaine d'exposants et plus de 600 visiteurs ont démontré combien ce salon répond aux besoins de la collectivité, notamment des parents dont les enfants terminent leur cheminement scolaire. Victime de son succès, le comité organisateur est présentement à la recherche d'un espace plus grand pour être encore plus inclusif lors de sa 3^e édition.

✓ Dans la foulée de nos récentes orientations stratégiques, le réseautage avec le monde des affaires a été intensifié par la présence de la directrice générale à trois clans d'affaires de la Chambre de commerce du Montréal Métropolitain

(CCMM). En plus d'être une belle vitrine pour faire connaître Compagnons, plusieurs liens ont été tissés et certaines petites graines plantées commencent à donner des fruits.

Nos heures d'activités ont pu cette année être doublées :

Été :

- Différents, comme tout le monde
- Festival Complètement Cirque
- Camping D'Aoust

Automne :

- Séjour en chalet à la Villa de l'île Perrot
- Jardin botanique
- Danse adaptée à la Place des Arts
- Équithérapie
- Planétarium
- Zoothérapie
- Concert OSM
- Portes ouvertes du CRR
- 2 journées au SPA
- Fête de Noël
- Marché de Noël du CREP
- Projet artistique : techniques mixtes avec l'artiste Caroline Désilets

Hiver :

- Projet recyclage avec la CDC de Rosemont
- Salon DI-TSA
- Musée d'Art Contemporain – Expo + atelier
- Glissade Saint-Jean de Matha
- Cabane à sucre
- Danse adaptée -Place des Arts
- D'un oeil différent
- Exposition UQAM
- Exposition Écomusée du fier monde



Notre visibilité : toujours une priorité



Nous en avons parlé dans notre dernier rapport annuel et nous en avons discuté lors de l'assemblée générale de juin 2018, la visibilité de notre organisme est une des pierres angulaires de notre réussite, voire de notre survie. À la veille de fêter ses 60 années d'existence, Compagnons de Montréal demeure encore un secret trop bien gardé.

Un site Internet qui récolte les compliments et des réseaux sociaux bien alimentés ne sont pas tout. Il nous faut des tremplins, des vitrines, des ambassadeurs. Chaque occasion de mettre la lumière sur Compagnons, ses usagers, son approche, ses services est une petite graine supplémentaire que l'on sème. Chaque invitation pertinente à participer à un colloque ou une conférence, dans un milieu de travail, dans une classe d'école est un pas de plus vers la reconnaissance que nous souhaitons pour notre organisation et surtout, pour nos usagers qui ont si peu de voix.

Les groupes communautaires comme le nôtre exigent l'utilisation de nouveaux outils et la recherche de nouvelles stratégies pour assurer non seulement notre survie, mais le maintien de la qualité de nos services et le développement de nos programmes. Il ne faut pas se leurrer, les besoins des adultes qui vivent avec une différence intellectuelle n'iront pas en diminuant. Bien au contraire. Il est donc de notre devoir de

nous projeter dans le temps et d'assurer la pérennité de notre organisme.

C'est dans cet ordre d'idée que Compagnons s'est adjoint les forces de l'équipe de Léveillé Conseil pour nous guider vers les meilleures actions à poser pour mieux se faire connaître et reconnaître. Le nerf de la guerre demeure toujours les ressources financières qui font si cruellement défaut au secteur communautaire. Il faut donc redoubler d'efforts, accompagnés par cette firme conseil, pour diversifier nos sources de financement autonomes. Pour obtenir des sous, il faut être connus, crédibles et reconnus. Cet accompagnement apporte un second souffle, un regain d'énergie à l'équipe de direction. Cette année, l'équipe de Léveillé Conseil a jeté les bases et mis la table pour pouvoir, nous l'espérons, nous servir un bon gueuleton l'an prochain.

En attendant, serez-vous un de nos ambassadeurs cette année ?



Réseaux sociaux :

2 260 abonnés sur la page Facebook de Compagnons (300 de plus que l'année dernière)

2 997 abonnés sur la page Facebook de L'Annexe

Site Internet :

10 593 utilisateurs en 1 an

35 330 pages vues

85,5 % de nouveaux visiteurs

En moyenne **800** utilisateurs actifs tous les mois

Le P'tit Journal

400 exemplaires imprimés à chaque parution

1 232 personnes qui le reçoivent par courriel

L'Annexe

3 500 publicités distribuées en boutique et dans le quartier

200 affichages ciblés

La transversalité : plus qu'une nécessité, une évidence

Cela a été souligné l'an dernier et nous souhaitons renforcer ce point, parce que c'est une notion devenue si populaire qu'elle est souvent galvaudée : à Compagnons, la transversalité n'est pas qu'un choix organisationnel, ni de façade. C'est une évidence. Elle nous définit.

Parce que notre mandat premier est l'inclusion sociale, nous participons quotidiennement, et avec une conviction inébranlable, à réinventer une société qui s'ouvre plus naturellement à la collaboration. Les efforts en interne de toutes nos équipes sont nécessairement collectifs puisqu'ils tendent vers un seul but : favoriser l'intégration des personnes vivant avec une différence intellectuelle, les aider à développer leurs compétences et leur estime de soi, à vivre plus heureux dans un monde où on les accepterait mieux.

Dans cette vision, il n'y a pas de place pour les notions de pouvoir, de performance ou de compétition : nous sommes mus par une volonté de co-construction des savoirs et savoir-faire qui relève d'une démarche furieusement vivante et créative.

La condition sine qua non d'une transversalité efficace, c'est la cohésion d'équipe, qui doit être valorisée pour permettre la synergie de compétences multiples et bien distinctes. Il faut s'accorder, apprendre à connaître l'autre et ce qu'il fait, mieux communiquer, se respecter et coopérer. À Compagnons, le personnel opérationnel n'est pas le seul à travailler selon ce schéma de responsabilité plus « horizontal ». La transversalité chez nous prend notamment la forme d'un comité de gestion dont les membres, à leur tour, participent au transfert d'information et suscitent les échanges avec leurs équipes.

Nous sommes convaincus que ce fonctionnement contribue à rendre notre organisation plus intelligente et plus réactive pour faire face aux défis nombreux, en constante évolution.

Et nous espérons aller plus loin en invitant les groupes communautaires qui partagent notre champ d'action et nos ambitions à travailler ensemble, mieux, plus souvent et en plus grande collaboration, pour donner une voix plus

forte à la différence intellectuelle. Travailler en transversalité, c'est créer des passerelles entre les services et les acteurs. Œuvrer dans un esprit d'ouverture toujours plus large nous permettra, à tous, d'augmenter l'étendue des connaissances, de progresser en nous appuyant sur nos expériences différentes ou parallèles, selon nos parcours et nos fonctions, et probablement de contribuer à une meilleure visibilité de nos causes et engagements communs.

Parce que nous sommes et serons toujours de celles et ceux qui croient que « le tout est plus grand que la somme de ses parties »...



L'impact Compagnons

Dans le milieu de l'action communautaire, il peut arriver que l'on se sente petit face au défi, goutte d'eau dans un océan de besoins. On bataille au quotidien avec des moyens et des infrastructures souvent insuffisants. À Compagnons, nos ennemis sont les préjugés, l'incompréhension, l'indifférence voire le rejet de celles et ceux que nous...accompagnons. Cela peut se révéler usant, décourageant. Il ne faut pas se mentir. Mais cela ne ferait pas bientôt 60 ans que nous travaillons sans relâche s'il n'y avait pas de satisfactions ni de résultats tangibles. « Résultats » est un vilain mot, cela dit. Bien sûr il y a les chiffres, ces milliers d'utilisateurs qui bénéficient chaque année de nos programmes, ce dont nous sommes fiers.

Toutefois, ce qui nous porte assurément depuis 1960, c'est la certitude que la différence intellectuelle est tout sauf une fatalité immuable. Elle n'est pas une maladie, elle est une condition. Et les conditions évoluent.

Avec une différence intellectuelle, on peut développer de nouveaux acquis et faire sa place dans la société. Nous le prouvons dans chacune de nos actions, au fil

des décennies, au travers de chaque obstacle surmonté par nos participants. Nous considérons simplement la personne dans son entièreté, en proposant des activités ayant toutes un but pédagogique clair qui accroît le pouvoir d'agir et refuse l'infantilisation. Et quand une personne prend confiance, s'intègre et prend sa place dans la société, c'est toute la collectivité qui s'en trouve meilleure, plus égalitaire, plus solidaire et cohérente dans ses différences.

Alors modestement, mais fièrement, à Compagnons nous croyons en notre valeur ajoutée : celle de la création d'espaces et de modes de coopération au service de véritables parcours d'autonomie citoyenne. Nous osons questionner et repenser l'innovation sociale, les usages, les pratiques, l'éthique et les personnes comme étant les enjeux d'une société transformée.

C'est la foi absolue en ce cercle vertueux qui nous pousse chaque jour à poursuivre notre action, sans faiblir devant les difficultés et l'ampleur de la tâche.



Quand l'accompagnement d'un individu...

- Acquisition d'une meilleure connaissance de soi-même, de son environnement et d'estime de soi
- Meilleure maîtrise sur sa vie et développement des forces d'autodétermination
- Plus grande participation sociale et citoyenne
- Développement de son réseau social
- Une intégration de plus en plus réussie
- Mise à disposition d'outils pour atteindre leur grand rêve : la normalisation

...rejaillit sur la collectivité

- Un meilleur accès à l'égalité des chances
- Facilitation de l'intégration en créant des espaces sociaux inclusifs
- Modification des perceptions
- Optimisation de la richesse et des services à la collectivité
- Dynamisation du quartier

La multiplication des possibles

Des usagers aux besoins multiples, une société toujours plus complexe et des responsabilités croissantes qui nous sont déléguées par un réseau de la santé à bout de souffle n'arrivent pas à ébranler notre détermination à réaliser notre mission par une approche humaine, valorisante et structurante pour toutes les personnes que l'on accompagne. Nous sommes toujours à la recherche d'outils novateurs qui serviront encore mieux l'exploration de ce qui s'offre à eux.

Et cette approche pourrait difficilement se réaliser sans l'apport inestimable d'une pléiade de partenaires. Cette force de l'union devient inévitablement une multiplication des possibles pour la réalisation de notre mission dans le plus grand respect des usagers et de l'équipe.



Le CREP, c'est 2 400 heures d'enseignement de qualité dispensées par trois professeurs qui

ont embrassé la cause de nos usagers. Une valeur de près de 250 000 \$.



Afin de soutenir notre mission durant l'année, du 1^{er} avril 2018 au 31 mars 2019, Moisson Montréal

nous a distribué 79 362 kilogrammes de denrées et 50 paniers de Noël, représentant une valeur de 455 285 \$.



Plus de 90 places nous ont été octroyées pour des spectacles variés.



50 billets nous ont été offerts, soit un cadeau d'une valeur d'environ 6 000 \$.



Chaque année, on ne compte plus le nombre d'heures que nous offre Anne-Marie Dion, artiste meublière en valorisation de meubles.



Notre boutique L'Annexe a eu l'opportunité de participer au salon national de l'habitation de Montréal.



Sélectionné pour une participation au Salon international de l'Innovation de Montréal C2.



Centraide : Participation au « Gift of Communication Event » en collaboration avec IABC Foundation.



En plus d'élaborer le buffet lors de l'inauguration, chaque année, Compagnons offre l'équivalent de 5 400 \$ d'heures de bénévolat pour le rayonnement de l'évènement. Un partenariat cher à notre organisme.



Compagnons de Montréal a remporté le Prix d'Excellence du réseau de la santé et des services sociaux 2018 dans la catégorie "Soutien aux personnes et aux groupes vulnérables" pour son projet: L'Annexe, jolies trouvailles.



Le Centre de ressources et d'action communautaire de La Petite-Patrie a dorénavant une

équipe et un quart de travail entièrement consacrés à lutter contre la pauvreté, le gaspillage et l'insécurité alimentaire ! Nous sommes fier de faire partie de ce projet et de faire bénéficier nos usagers de cet heureux partenariat.



L'équipe de football de Montréal nous a généreusement offert plus de 40 billets pour une valeur de 2 760 \$.



Une belle occasion d'assister à la coupe Rogers, grâce à un don de 30 billets.



La TOHU nous a offert 10 paires de billets pour assister au spectacle du choix de nos usagers.



Depuis 2013, les ateliers proposés en partenariat avec Quartier Danse, stimulent l'estime de soi dans le rapport de la personne à son propre corps. Nos usagers adorent et en redemandent.



La Reconnaissance PANAM soutient la réalisation d'activités de sport et de loisir au bénéfice des Montréalais ayant une différence intellectuelle ou physique.



Merci aux partenaires de notre évènement annuel : Le Casino Compagnons

Partenaires financiers



Commanditaires



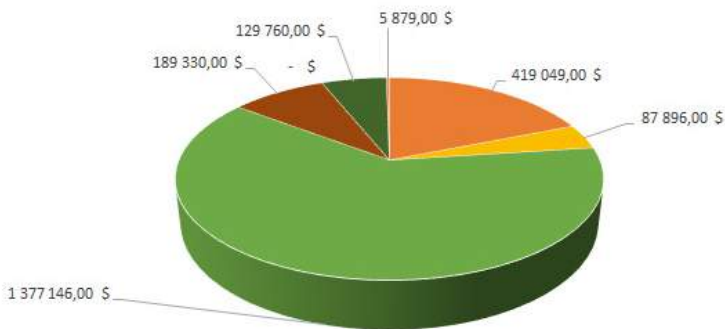
Compagnons en chiffres

État des résultats
Exercice terminé le 31 mars 2019

Produits	2 019	2 018
Exploitations	419 049,00 \$	402 489,00 \$
Subventions	87 896,00 \$	67 118,00 \$
CRDI	1 377 146,00 \$	1 250 004,00 \$
Dons/ autres produits	189 330,00 \$	175 700,00 \$
Autres subventions	- \$	16 350,00 \$
Centraide	129 760,00 \$	127 260,00 \$
Amortissement des apports reportés afférents aux immobilisations	5 879,00 \$	5 879,00 \$
Total	2 209 060,00 \$	2 044 800,00 \$

Produits 2019

- Exploitations
- Subventions
- CRDI
- Dons/ autres produits
- Autres subventions
- Centraide
- Amortissement des apports reportés afférents aux immobilisations

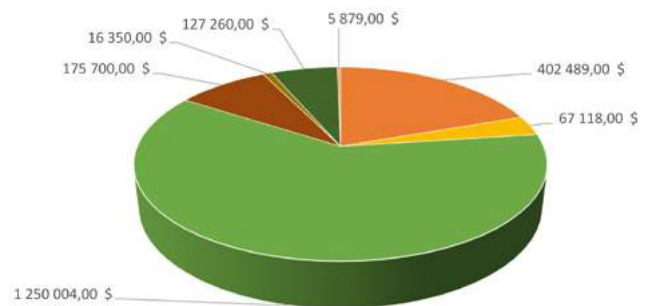


Total: 2 209 060\$

Charges	2 019	2 018
Salaires et charges sociales	1 376 488,00 \$	1 285 055,00 \$
Activités et services	252 376,00 \$	234 570,00 \$
Locaux	455 351,00 \$	483 270,00 \$
Honoraires et sous traitance	105 523,00 \$	49 504,00 \$
Total	2 189 738,00 \$	2 052 399,00 \$

Produits 2018

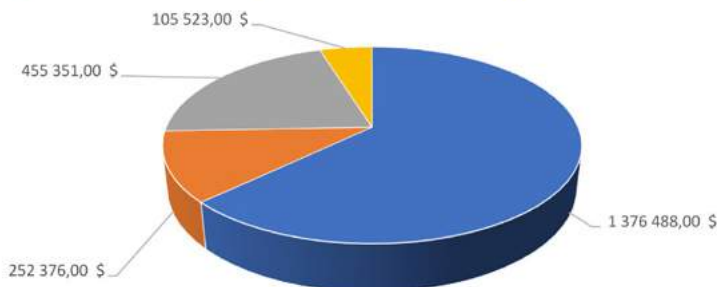
- Exploitations
- Subventions
- CRDI
- Dons/ autres produits
- Autres subventions
- Centraide
- Amortissement des apports reportés afférents aux immobilisations



Total: 2044 800\$

Charges 2019

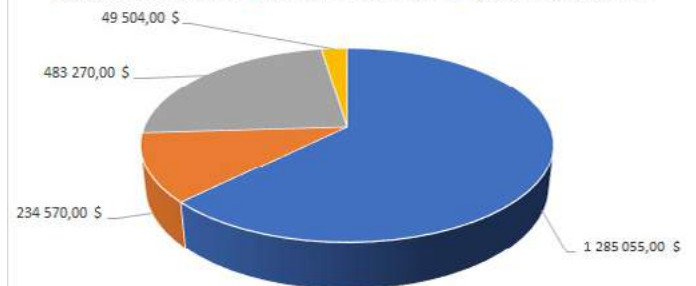
- Salaires et charges sociales
- Activités et services
- Locaux
- Honoraires et sous traitance



Total: 2 189 738 \$

Charges 2018

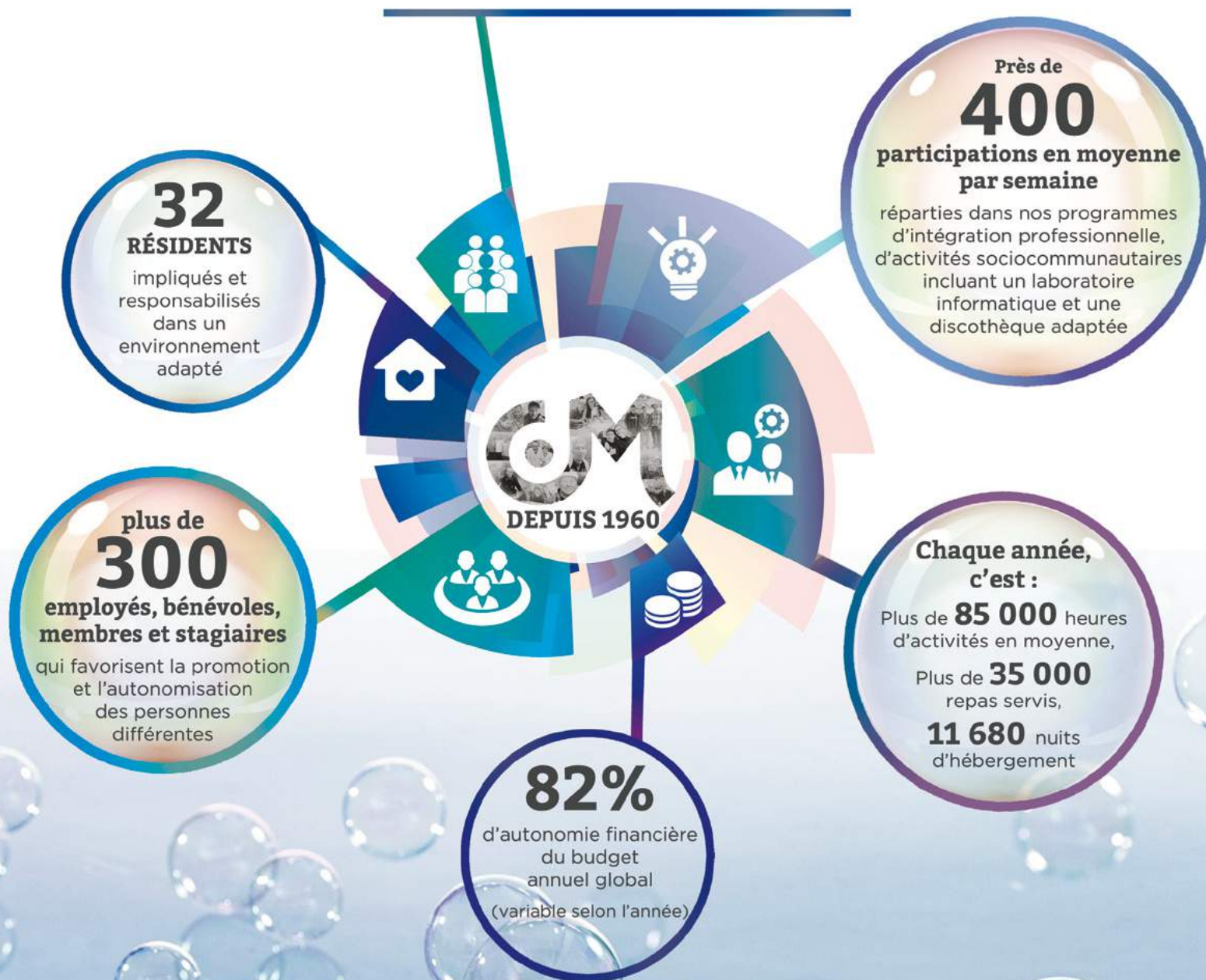
- Salaires et charges sociales
- Activités et services
- Locaux
- Honoraires et sous traitance



Total: 2 052 399 \$

COMPAGNONS DE MONTRÉAL

C'est près de **18 000** usagers qui bénéficient de nos programmes chaque année



Remerciements



Remercier est une chose à la fois élémentaire et ardue... Comment exprimer la gratitude sans platitude, comment décrire la gratitude que l'on ressent et qui dépasse les formules consacrées ?

Nos pensées vont d'abord naturellement vers tous les usagers de Compagnons, comme toujours. Votre différence nous décrit le monde autrement, vos différences sont notre richesse. Nous voulons vous remercier pour tous les petits moments vrais et spontanés que vous nous offrez, bulles de fraîcheur salvatrice dans notre quotidien entravé de mille tracas. À vous toutes, belles personnes à qui nous nous efforçons d'apporter un mieux-vivre, et qui êtes souvent les premières à nous le rendre... La vie dans vos yeux prend un autre sens, souvent plus agréable malgré les obstacles auxquels vous faites face, et cela nous porte dans notre mission. Cela lui donne toute sa raison d'être.

Nous souhaitons également signifier à l'ensemble des employés, bénévoles et stagiaires combien votre engagement est essentiel. Sans vous, votre générosité, votre empathie et vos compétences, rien de possible. Si Compagnons contribue, comme nous l'espérons, à adoucir une petite parcelle d'humanité, c'est grâce à vous. MERCI.

Notre reconnaissance va bien sûr enfin à tous nos partenaires, pour votre soutien sans faille, ainsi qu'à tous les voisins, les visiteurs, les donateurs et tous les clients de notre belle boutique L'Annexe. Vous qui par votre bienveillance et l'élégance de vos gestes, nous accompagnez et renforcez notre détermination d'action dans la communauté. Vous tous contribuez à pérenniser notre association, à la faire rayonner, à nous rendre fiers de notre travail. Parce que c'est ensemble, tous les jours, par petites touches d'ingéniosité, de solidarité et de don de soi, que le monde peut devenir meilleur, nous en sommes convaincus.



Les coopérateurs

Partenaires engagés :



Partenaires financiers :



Les petites
Franciscaines de
marie



kolibri | Télécommunication

Partenaires associés :





6365 De Saint-Vallier, Montréal (Qc) | H2S 2P6

tél: 514 727-4444 | fax: 514 727-4738

info@compagnonsdemontreal.com

www.compagnonsdemontreal.com



compagnons.demontreal



[compagnonsdemtl](https://twitter.com/compagnonsdemtl)



[compagnons de montréal](https://www.youtube.com/compagnonsdemontreal)



[compagnons de montréal](https://www.linkedin.com/company/compagnons-demontreal)

Imaginons la différence intellectuelle autrement