



COMPAGNONS DE MONTRÉAL

Rapport d'activités 2015 - 2016

4

Mission, vision et valeurs

6

Activités socio-communautaires

8

Le service F.R.I.P.

10

Le service résidentiel

12

Les services de soutien

14

Le PAAS-Action

16

La vie associative

18

Visibilité et promotion

20

Partenariats

22

L'année financière

23

Remerciements



Ce rapport est
imprimé sur du
papier 100 % recyclé.

SOMMAIRE

4 / Vision
4 / Mission
5 / Mot de la présidente
6 / Le centre d'activités de jour
7 / Le labo informatique
7 / La danse

8 / La formation
8 / L'approche
8 / Nouveautés 2015 - 2016
9 / Les objectifs du service

10 / Le service résidentiel
10 / Nos maisons et nos partenaires

12 / Service alimentaire
13 / Ressources matérielles

14 / Objectif
15 / Le PAAS-Action en chiffres

16 / Composition du conseil d'administration
17 / Les membres anciens
17 / Organigramme

18 / Couverture médiatique
19 / Soutien de projets

20/ Ancré dans la communauté
21 / Acteur social intrépide
21 / Partenaires financiers

22/ Produits
22/ Charges

23/ Participants, résidents et équipes
23/ Partenaires financiers et citoyens

MISSION, VISION ET VALEURS

L'ADN Compagnons

Compagnons de Montréal, organisme communautaire, œuvre depuis 56 ans auprès des personnes qui vivent avec une déficience intellectuelle (DI) et un trouble du spectre de l'autisme (TSA). Compagnons, c'est une équipe jeune, engagée et formée, convaincue du bien-fondé de notre approche novatrice du développement du pouvoir d'agir des personnes accompagnées. Compagnons, c'est plus d'une cinquantaine de bénévoles dévoués et généreux. Compagnons, c'est un large éventail de services, d'activités et de programmes qui visent la promotion et l'inclusion de ses résidents et de ses membres. Compagnons, c'est autant une vitrine pour l'expression créatrice qu'un tremplin vers l'insertion sur le marché du travail par son volet de formation socio-professionnelle. Compagnons, c'est un acteur social dynamique dans le paysage montréalais et plus spécifiquement, dans l'arrondissement Rosemont Petite-Patrie.

Cette année, en plus d'accentuer son virage vert et d'embrasser de plus larges responsabilités à titre de bon citoyen corporatif, Compagnons de Montréal a revisité son code d'éthique. La vision de l'organisme ainsi que sa mission ont été précisées de la manière suivante :



Chentale de Montigny
Directrice générale

VISION :

« Compagnons de Montréal est un organisme inspirant et socio-écoresponsable dans la création de milieu de vie, d'apprentissage et d'inclusion des personnes qui vivent avec une déficience intellectuelle et un trouble du spectre de l'autisme et où sa réussite constitue un engagement collectif. »

MISSION :

« Compagnons de Montréal est un organisme à but non lucratif qui a pour mission d'accompagner les personnes adultes qui vivent avec une déficience intellectuelle ou un trouble du spectre de l'autisme, en mettant à leur disposition une boîte à outils riche de divers programmes, services et activités. Adaptés aux besoins et aux capacités de ces personnes, ces outils, choisis librement, leur permettent de prendre leur vie en main, maximisant leur inclusion, leur intégration et leur participation sociales. »

Cette vision et cette mission se déploient par la mise en œuvre des valeurs d'engagement social et d'écoresponsabilité, de respect, d'ouverture, de valorisation et de développement du pouvoir d'agir des personnes. Ces valeurs sont complétées par une attention particulière apportée à l'authenticité des relations entre les personnes et à un service aux membres de grande qualité. Toute personne évoluant à Compagnons adhère à ces valeurs et œuvre à l'autonomie et au développement des personnes qui fréquentent et qui travaillent à Compagnons de Montréal.

MOT DE LA PRÉSIDENTE

Tournés vers l'avenir



Annie Bécard
Présidente du conseil
d'administration

Nous sommes déjà rendus à faire le bilan de la dernière année. Une année qui a été mouvementée mais qui nous a permis, encore une fois, de prendre la mesure de l'engagement de l'équipe de travail mais également des membres du Conseil d'administration. C'est donc avec fierté que je laisse le soin à l'équipe de travail de vous présenter les réalisations de la dernière année. Elles sont nombreuses! Aussi, le nombre de personnes rejointes et mobilisées est toujours au rendez-vous. Merci à vous toutes et tous pour votre dévouement envers les personnes que nous accompagnons et qui font de Compagnons l'organisation qu'elle est. Une organisation riche de sens.

La prochaine année pourrait être une année de changement d'adresse. Comme vous le savez,

notre dynamique directrice générale ainsi que l'équipe de travail mettent les bouchées doubles pour identifier un lieu qui saura nous accueillir et surtout qui correspondra aux besoins de Compagnons, et ce, avant la fin de notre bail actuel. Je crois que nous relèverons le défi avec brio et que ce déménagement sera une occasion favorable de créer un milieu de vie encore plus enrichissant et épanouissant pour les participants à nos activités, les résidents ainsi que l'équipe de travail.

La prochaine année sera aussi l'occasion de poursuivre le travail amorcé afin de renforcer notre gouvernance, nos pratiques de gestion et nos politiques internes. Ce travail d'amélioration aura, j'en suis convaincue, un impact positif sur l'ensemble des savoir-faire de l'organisation. De plus, les membres du conseil d'administration et du comité de gestion réunis en Lac à l'épaule en avril dernier – une première pour Compagnons – ont partagé et mis ensemble les ingrédients pour concocter une planification stratégique qui guidera nos actions au cours des trois prochaines années. Nous serons donc outillés davantage pour mener ensemble l'organisation là où nous souhaitons aller. Nous serons également outillés pour répondre encore une fois aux besoins des personnes que nous accompagnons. Et surtout, nous serons outillés pour être plus créatif et audacieux et ainsi être pleinement inspirés et inspirants!

A handwritten signature in black ink, reading "Annie Bécard".

LES ACTIVITÉS SOCIO-COMMUNAUTAIRES

L'inclusion par la créativité



Centre d'activités de jour
L'équipe et les participants

Le service des activités socio-communautaires comprend un centre d'activités de jour, un labo informatique et une discothèque adaptée. Ce service accueille et accompagne des adultes vivant avec une déficience intellectuelle et/ou un trouble du spectre autistique et leur propose de développer leurs compétences et intérêts par le biais d'activités manuelles, physiques, sociales et culturelles. Il vise le développement du plein potentiel des participants et de leurs forces en leur proposant un cadre d'accueil souple qui soutient l'autonomie et la capacité à faire des choix.

LE CENTRE D'ACTIVITÉ DE JOUR :

Le C.A.J. a toujours la volonté de valoriser les participants en mettant en valeur leurs créations. L'année 2015 a été celle des lancements des ventes artisanales estivales. Les intervenants, une équipe stable depuis plus d'un an, ont pu s'investir dans les références, les plans d'interventions et approfondir leurs connaissances des participants. Leur profil d'éducateur spécialisé est mis en valeur dans leur implication, réflexion et dans l'accompagnement global qu'ils apportent aux participants.

Leur investissement et leur envie de développer les savoir-faire et savoir-être des participants offrent de nouvelles avenues à la programmation : piscine, médiation animale, danse, percussions... Leurs passions sont des carburants à la nouveauté accueillie d'emblée par les participants.

Dans cette dynamique, nous hébergeons désormais Ringo et Biscuits, nos deux fidèles cochons d'Inde. L'équipe a la volonté de continuer de faire vivre des expériences inédites aux participants qui en redemandent.



Atelier percussions
L'une des nombreuses activités offertes aux participants.

La nouvelle boutique L'Annexe, mise en place par le service F.R.I.P., offre une superbe vitrine aux créations uniques de nos participants. Nous n'avons plus besoin d'attendre un marché de Noël ou un évènement artisanal ; elles peuvent désormais être exposées en continu. Dans une approche constante de valorisation, nous œuvrons à mettre toujours plus en avant les œuvres et les multiples talents des participants du centre de jour.

LE LABO INFORMATIQUE :

L'accès aux outils informatiques et aux médias sociaux est désormais un incontournable, socialement et professionnellement. Avec notre partenaire, le CREP (Centre de ressources éducatives et pédagogiques), le labo est un lieu de formation individuelle pour l'apprentissage des nouvelles technologies de l'information. L'équipe explore présentement les différentes avenues pour développer cette activité informatique qui permettra non seulement de diminuer la fraction numérique pour les personnes qui vivent avec une DI ou TSA mais également de mettre en valeur les créations des participants sur la toile et même de servir d'outil additionnel aux participants du programme PAAS-Action en pré-employabilité.



Maxime Tanguay, professeur du CREP
Pierre Luc Gagnon, étudiant

LA DANSE :



Danse du vendredi
Soirée thématique : la Saint-Valentin

La danse, espace social et lieu d'effervescence par excellence, continue d'innover avec la mise en place des spéciales thématiques. La première de chaque mois est un défi pour nos danseurs de nous montrer individuellement leur talent en disco, rock, hip hop, ... selon le thème de la soirée. Un certificat de participation est donné à chaque volontaire pour valoriser leur motivation et le défi de danser devant ses pairs.

La danse est un lieu de socialisation incontournable à Montréal : danse, amour, amitié, chacun y trouve son bonheur !

Sandrine Bouyaux
Coordonnatrice du centre d'activités

La danse, c'est chaque semaine

230 personnes
en moyenne

25 personnes
suivent régulièrement
la formation du Labo



LE SERVICE F.R.I.P.

L'esthétisme de la différence

LA FORMATION :

Le service offre une formation socio-professionnelle à 18 adultes vivant avec une déficience intellectuelle légère et/ou un trouble du spectre autistique. Cette formation leur permet de développer et d'acquérir des habiletés techniques en effectuant des tâches reliées à un emploi en magasin via 4 pôles de formation :



L'APPROCHE :

Notre mode d'intervention s'inscrit dans une approche intégrée où les besoins de chaque personne en formation sont considérés dans leur globalité.

Dans cette perspective, tout en proposant l'acquisition de compétences techniques, l'accompagnement s'adapte aux difficultés personnelles et sociales de chaque personne. Nous proposons un parcours d'insertion individualisé qui permet d'acquérir de façon graduée selon les personnes, une autonomie, une socialisation, une confiance en soi, une motivation et une reconnaissance par les compétences. La formation permet au participant de cheminer à son rythme vers son insertion socioprofessionnelle.

NOUVEAUTÉS 2015-2016 :

Comité de participation :

« Une seule et même équipe »

Motivés par l'envie d'encourager et d'accroître l'engagement des participants dans leur parcours de formation, nous avons mis en place un espace de parole. Il s'agit d'un moment d'échanges privilégiés, dans lequel l'équipe de F.R.I.P. au complet est présente (participants, bénévoles, intervenantes et coordonnatrice).

Ce comité permet de réfléchir aux questions liées à l'organisation du service mais aussi de débattre et témoigner sur des sujets variés en rapport au bien-être et à l'épanouissement de tous au travail. Ainsi les participants aux programmes F.R.I.P. s'impliquent dans la dynamique de

L'Annexe, jolies vieilleries :

« La boutique éco-socio-responsable »

Un autre projet d'économie sociale, il s'agit d'une nouvelle boutique d'objets de seconde main, dans laquelle sont vendus à bas prix des items de décoration, vaisselle, meubles, livres, choisis avec soin. Tout comme la boutique Frip, L'Annexe est un lieu inclusif de formation, de vente et de rencontres. L'accent est mis sur l'éclectisme, la rencontre et la mixité sociale.



les gens qui vivent avec une DI.

Nous avons créé cet espace dans le but d'offrir un plus large terrain de formation et ainsi permettre aux participants de se perfectionner et de transposer leurs compétences dans un autre contexte.



En donnant plus de responsabilités aux participants, nous leur permettons d'amplifier leur autonomie, leur sens de l'initiative et leur créativité. Ils s'impliquent ainsi davantage dans leur démarche de formation.

Nous avons construit ensemble L'Annexe : ce projet est celui des participants en formation.

LES OBJECTIFS DU SERVICE :

L'équipe du service travaille sans relâche pour augmenter la capacité d'accueil et diversifier l'offre de service de formation tout en visant l'autonomie financière des boutiques. En développant les acquis de ce service, nous espérons contribuer à répondre au manque criant de formation socioprofessionnelle pour

L'environnement physique comme l'accueil et le service à la clientèle de nos boutiques continueront de se professionnaliser afin qu'ils demeurent un tremplin pour faire rayonner l'image du communautaire, pour aller au-delà de la stigmatisation et offrir un lieu d'inclusion et de découvertes.

Alexandra Ladde

Coordonnatrice des services F.R.I.P.

« Le soutien à l'intégration socioprofessionnelle est un incontournable lorsque l'on souhaite une société équitable et solidaire. À Compagnons de Montréal, nous avons profondément confiance dans le potentiel de la personne qui a une déficience intellectuelle et nous croyons en sa capacité à développer son propre pouvoir d'agir et de contribuer à la société dans une notion de réciprocité. Pour cela, elle doit bénéficier de contacts sociaux stimulants et harmonieux dans un milieu de travail valorisant et sans discrimination. L'esthétique, le concept et le succès de nos boutiques sont la preuve que la mixité sociale prend forme pas à pas. »

Alexandra Ladde

LE SERVICE RÉSIDENTIEL

Bienvenue chez vous

LE SERVICE RÉSIDENTIEL :

La coordination de l'hébergement à Compagnons de Montréal comprend la gestion de trois maisons de type ressources intermédiaires, accueillant 30 résidents. Il inclut également un pôle santé qui permet d'accompagner les résidents à être acteurs dans le cadre de leurs suivis médicaux, de soutenir cette habileté et en favoriser le développement. De plus, ce service assure l'inscription au comptoir alimentaire des habitants du quartier de Rosemont.



NOS MAISONS ET NOS PARTENAIRES :

Nos trois ressources intermédiaires installées dans l'arrondissement de Rosemont-La Petite-Patrie, sont mixtes et accueillent chacune 10 adultes vivant avec une déficience intellectuelle et/ou un trouble du spectre autistique et/ou une trouble en santé mentale. La majorité des résidents nous est référé par le Centre intégré universitaire de santé et de services sociaux du Centre-Est-de-l'Île-de-Montréal, installation CRDITED de Montréal grâce à une entente de service. Seules quatre chambres sont attribuées à des personnes de la communauté présentant

une déficience intellectuelle, souvent référées par le CLSC.

Le processus d'admission peut dépendre de l'urgence du placement dans certains cas. Il est toutefois majoritairement déterminé par une évaluation de la situation par l'équipe clinique du CRDITED en charge du suivi de nos ressources. Chaque résident est aussi accompagné dans ses décisions et projets par un professionnel du CRDITED.

C'est pourquoi l'étroite collaboration avec l'équipe clinique est primordiale, demeure un enjeu et est un axe à développer pour Compagnons de Montréal, afin de permettre d'identifier les besoins de nos groupes de vie, de nos résidents et de nos futurs accueils. Cette année, Compagnons de Montréal a accueilli cinq nouveaux résidents, dont quatre dans le cadre de l'urgence sociale.



Le futur déménagement d'une de nos ressources, aussi stimulant soit-il, sera l'occasion d'élaborer et d'entériner nos acquis quant à notre collaboration avec ce partenaire, et ce dans l'intérêt de chacun de nos résidents. Les valeurs de Compagnons qui reposent sur la valorisation et le développement du pouvoir d'agir des



personnes demeureront notre ligne maitresse dans cette opportunité de relocalisation.

L'équipe de notre service est composée d'une coordinatrice et de vingt intervenants avec des profils professionnels d'éducateurs spécialisés, de travailleurs sociaux, d'étudiants finissants dans ces mêmes domaines, de veilleurs de nuit ainsi que de stagiaires québécois et internationaux, surtout de l'Europe francophone.

L'hébergement c'est :

Plus de **400 heures**
d'accompagnements médicaux

3 maisons / **30** résidents

179 nouvelles inscriptions
au comptoir alimentaire

Nos équipes éducatives accompagnent les résidents au quotidien, dans leurs besoins spécifiques, tout en prenant en compte la réalité du groupe de vie et ses limites comme dans toute société, où l'on prône « le vivre ensemble ». Nous visons l'amélioration dans l'adéquation entre les besoins de la personne et son milieu résidentiel. L'enjeu pour l'avenir est de pouvoir garder une équipe pérenne d'intervenants pour consolider notre approche du « vivre chez soi ».

*« J'aime les gens qui sont ici et j'aime les aider.
Ma vie ici, je l'aime comme elle est. »*

*Renée Bouchard
résidente de Roger-Roy*

La mise en œuvre de comités permettant la participation active de nos résidents dans les enjeux à venir est un nouveau défi. De plus, le développement des réunions d'usagers dans chaque résidence afin que chacun soit acteur dans les changements concernant leur maison et la réalité de leur journée, anime nos pratiques. Les ateliers préventifs, les actes citoyens (tri sélectif) et les activités à l'extérieur peuvent alors être abordés et discutés par tous.

La nouvelle direction et les équipes éducatives sont favorables à développer ces espaces d'échange et de rencontre afin de consolider chacun dans ses choix et ses positionnements.

Rachel Rugilo
Coordonnatrice des services
résidentiels

LES SERVICES DE SOUTIEN

Les fondations de Compagnons

Bien entendu, rien de ce qui précède – les programmes et activités, les évènements, la formation et les projets – ne pourraient prendre vie sans une machine bien huilée que représentent les services de soutien :

CUISINE
ENTRETIEN
APPROVISIONNEMENT
LOGISTIQUE
TRANSPORT



La cuisine

L'équipe presque au complet, avec une invitée

Ils sont en fait les fondations même de notre organisation. Ils travaillent avec ardeur, sourire aux lèvres et le cœur sur la main afin de répondre aux divers besoins des services à vocation opérationnelle. Un travail souvent ingrat, loin des projecteurs mais combien essentiel au bon fonctionnement de notre organisme.

« Les ressources matérielles, c'est une équipe de fer. Avec eux, c'est vite réglé et bien fait. Je m'y sens bien, l'ambiance est du tonnerre et j'aime beaucoup ça. »

*Simon Teasdale
Aide chauffeur
Participant PAAS-Action*

SERVICE ALIMENTAIRE :

Les membres du service alimentaire concoctent et servent quelques dizaines de milliers de repas par année sans compter les innombrables fois où cette équipe est sollicitée à titre de traiteur de nos évènements tels que la fête des bénévoles et celle de Noël, les BBQ d'été, les inaugurations, coquetels et autres festivités initiées par Compagnons.

6 employés

19 participants

Près de **40 000** repas
servis en résidence par année

RESSOURCES MATÉRIELLES :

L'unité des ressources matérielles, quant à elle, voit à l'entretien de nos édifices, des chambres, des bureaux et de nos boutiques. C'est aussi l'entretien de notre flotte de véhicules et le transport sécuritaire des résidents. C'est tout le travail logistique d'arrière-scène lors de l'organisation de fêtes et d'événements. C'est également cette équipe qui œuvre à l'énorme besoin d'approvisionnement et de manutention lors de la tenue hebdomadaire du comptoir alimentaire qui dépanne les personnes à faible revenu de notre quartier, tout au long de l'année.



Lise Laliberté

Responsable entretien ménager
et une partie de son équipe

Entretien ménager :

C'est une grande unité de travail qui compte 17 participants du PAAS-Action. Ils assurent l'entretien ménager quotidien et périodique requis par les différents sites immobiliers de Compagnons. Avec le virage plus accentué de Compagnons vers l'écoresponsabilité, l'équipe de cette unité a dû s'adapter à plusieurs changements liés directement à leurs tâches tel que le compostage et de nouvelles manières de faire pour réduire l'empreinte écologique de notre organisme.



Roland Ayotte

Coordonnateur service des ressources
matérielles

Daniel Dumont

Bénévole dévoué

Patricia Burelle

coordonnatrice service alimentaire

Roland Ayotte

coordonnateur

service des ressources matérielles

LES RESSOURCES MATÉRIELLES EN CHIFFRES

Assurer la maintenance de	2	boutiques
Assurer la gestion et l'entretien de	3	véhicules
Gérer les besoins matériels de	3	résidences...
...et la maintenance de	30	chambres
Superviser plus de	40	bénévoles
Dépanner	400	personnes au comptoir alimentaire

OBJECTIF :

Accompagner des personnes éloignées du marché du travail en leur donnant les outils nécessaires pour lever les obstacles à leur insertion socioprofessionnelle, voici l'objectif du programme PAAS-Action (Programme d'aide et d'accompagnement social). Depuis 5 ans, grâce à ce partenariat développé avec Emploi-Québec, Compagnons permet à des prestataires de l'aide sociale d'acquérir les compétences nécessaires à une autonomie socioprofessionnelle.



Sylvain Demers

Coursier

Au regard de notre mission, le programme s'adresse, sans être exclusif, aux personnes vivant avec une déficience intellectuelle et/ou un trouble du spectre autistique. Le programme repose à la fois sur un volet d'apprentissage des tâches de travail, de formation et sur un volet social. Ainsi, des espaces de travail diversifiés sont mis en place au sein de nos bureaux administratifs et de nos résidences et peuvent accueillir jusqu'à 45 participants.

En lien avec nos partenaires tels qu'Action Main d'œuvre, l'Arrimage et le CRDITED, nous aidons les participants à choisir de travailler sur des objectifs spécifiques. Ils seront rencontrés plusieurs fois par année afin de suivre la réalisation de ces objectifs. Des outils et des façons de faire spécifiques sont élaborés par les responsables de chacun de nos services pour permettre aux participants de réaliser leurs tâches. Ce processus d'accompagnement et de suivi permet aux participants de prendre confiance en eux et de développer petit à petit, toutes leurs capacités.

En 2015-2016, ce sont plus de 38 personnes qui ont été soutenues dans nos différents services. Nous sommes fiers d'accompagner ces collègues de travail et d'avoir permis à des personnes telles que Philip ou Shadday de trouver des emplois dans lesquels ils se réalisent.

Compagnons bénéficie aujourd'hui d'une expertise reconnue pour son encadrement, que nous souhaitons continuer à enrichir.

Pierre-Louis Roisé

Adjoint administratif à la direction

FORMATIONS OFFERTES :

Entretien ménager
Aide-cuisinier
Coursier
Réceptionniste
Commis d'entrepôt
Commis de magasin

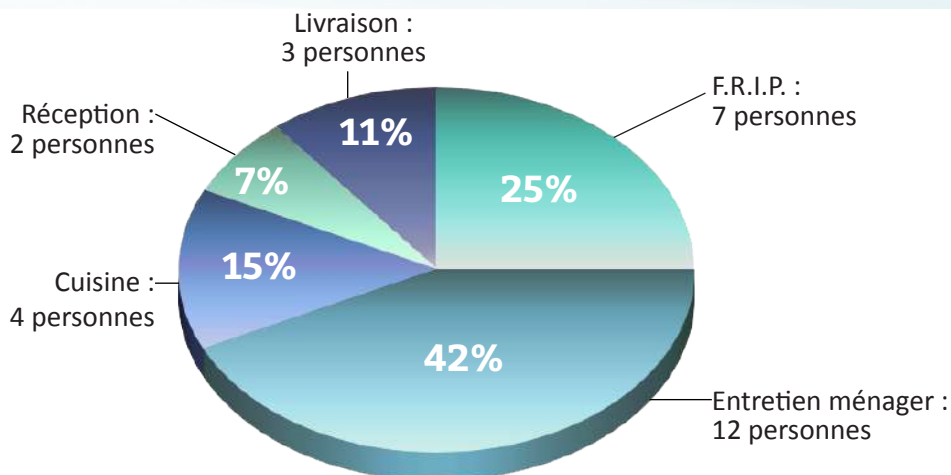


« Quand je suis arrivée à Compagnons de Montréal, j'étais un peu gênée. Je ne savais pas si j'aurais réussi à accomplir les tâches demandées.

Maintenant je me sens vraiment à l'aise dans mon travail grâce à mes collègues qui me soutiennent et m'encouragent. Je suis aussi contente que l'on puisse me faire confiance et que l'on me donne beaucoup plus de responsabilités. Je me sens vraiment à ma place. »

Colette Wahba

LE PAAS-ACTION EN CHIFFRES



1 responsable administratif

8 personnes référentes chargées de la supervision

20 heures de travail par semaine par participant

38 personnes accompagnées sur l'année

1885 heures de travail réalisées mensuellement par l'ensemble de nos participants

Des succès, beaucoup d'apprentissage et une bonne humeur qui fait rarement défaut

LA VIE ASSOCIATIVE

Quand le cœur bat, tout va...

Un organisme communautaire autonome appartient d'abord aux personnes qui l'ont créé. Ces organismes sont des espaces d'expression citoyenne. Ainsi, ce sont la qualité et la force de la vie associative qui font vibrer et rayonner la mission que les membres se sont donnée. Pour créer Compagnons, et mener l'organisation là où elle se trouve après 56 ans de travail et de persévérance, des individus se sont donné le pouvoir de répondre à des besoins qui leur étaient propres dans un premier temps, puis de faire face à des situations nouvelles d'exclusion, d'abandon ou de discrimination. Ensemble, ils ont défini les grandes orientations de Compagnons, les approches à privilégier et les pratiques à promouvoir dans une perspective d'équité sociale. La vie associative, ce sont aussi toutes les actions et tous les petits gestes posés par les membres qui déterminent la vitalité et la santé de l'organisme.

Barbecues d'été
Membres et citoyens



Chez Compagnons, la notion de vie associative est intrinsèquement liée à celle de la vie démocratique. L'intensité de la vie associative est entretenue par de saines pratiques démocratiques. Un de ces lieux d'expression des membres dans un cadre démocratique est l'assemblée générale annuelle pendant laquelle les grandes orientations sont définies et les décisions sont prises par l'ensemble des membres présents. Une autre expression d'une association vibrante est l'élection des membres du conseil d'administration et la relève existante au sein des adhérents pour, demain, diriger à leur tour les destinées de Compagnons. Le rôle des membres est donc déterminant pour la viabilité d'une organisation comme Compagnons puisque ceux-ci déterminent les paramètres du développement collectif tout en veillant au respect de la mission.

COMPOSITION DU CONSEIL D'ADMINISTRATION AU 31 MARS 2016

MME ANNIE BÉCHARD, PRÉSIDENTE

SECTEUR COMMUNAUTAIRE | GESTIONNAIRE

M. BERNARDIN ROUSSEAU, VICE-PRÉSIDENT

CITOYEN | RETRAITÉ

MME GENEVIÈVE PRÉVOST, SECRÉTAIRE

SECTEUR PRIVÉ | GESTIONNAIRE RESSOURCES HUMAINES ET ADMINISTRATION

MME GENEVIÈVE DONARDIN, TRÉSORIÈRE

SECTEUR PUBLIC OU PARAPUBLIC | INTERVENTION CSSS

M. LOUIS LELIÈVRE, ADMINISTRATEUR

CITOYEN | RETRAITÉ

La vie associative en quelques chiffres

Nombre de participants à l'AGA 2014-2015 : 60

Nombre de membres cette année :

610 soit une augmentation de plus de **43 %!**

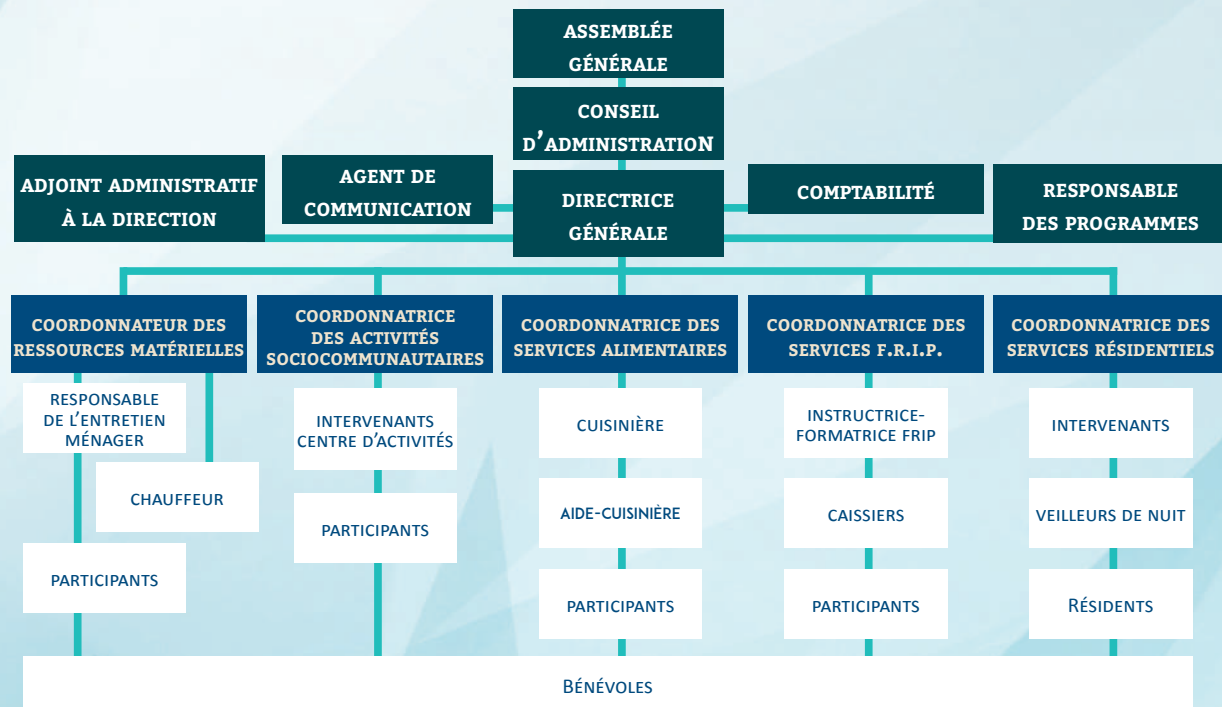
Nombre d'activités d'inclusion sociale : 20

LES MEMBRES ANCIENS :

Connaître le passé pour sourire au futur. On les nomme les anciens car ils sont les tous premiers membres de Compagnons, les plus anciens. Ils sont une trentaine. Ils représentent la mémoire et l'histoire de notre organisation, une partie du patrimoine vivant de la ville de Montréal. Ils se réunissent à l'occasion de quelques activités sociales annuellement comme une sortie à la saison des sucres ou pour croquer un épi de maïs ensemble à l'été ou encore, pour s'amuser et échanger autour d'un terrain de pétanque, lorsque le temps est clément. Toutefois, leur travail, discret et

chaleureux, s'effectue principalement lors de l'accompagnement des autres membres anciens qui ne résident pas avec nous : suivis médicaux, séjours en milieu hospitalier, visites légales et fiscales, entre autres services. Ils sont là, les uns pour les autres, confiants dans l'un et dans l'autre. Deux de ces membres anciens siègent d'ailleurs au conseil d'administration. Ils s'assurent que l'essence même de Compagnons ne se dilue pas dans la standardisation qu'appelle souvent la modernité et que son identité ne s'atrophie pas dans la complexité croissante des exigences gouvernementales envers les groupes communautaires.

ORGANIGRAMME



VISIBILITÉ ET PROMOTION

Quand l'image vaut mille mots

La mission du service des communications, des relations publiques et du développement de projets vise à assurer le déploiement de l'image de l'organisme, son rayonnement dans la communauté tout en contribuant à la promotion des personnes vivant avec une déficience intellectuelle ou un trouble du spectre de l'autisme.

Le mandat de ce service vise à accroître notre notoriété, notamment par une nouvelle charte graphique qui offre une image plus jeune et dynamisée de notre organisme et par le développement de nouveaux outils promotionnels. L'approche se veut également de plus en plus inclusive, invitant les membres à s'impliquer davantage en mettant à profit leurs compétences et leur volonté d'aider dans les différentes sphères qui permettent l'expansion de la visibilité de l'organisme.

Que ce soit en communication interne concernant nos services, nos activités et nos projets, ou en communication externe en lien avec le soutien de projet et une couverture médiatique, le déploiement de toutes ces actions permet de répondre efficacement aux besoins de l'organisme dans son ensemble et d'atteindre un public au-delà du réseau de la déficience intellectuelle.

Être aux communications, c'est aussi s'impliquer dans plusieurs comités et projets à l'échelle locale et dans l'ensemble de Montréal.

Dorian Keller
Agent de communication

COUVERTURE MÉDIATIQUE :

Un journal quadrimestriel

400 exemplaires papier
2000 envois par courriel

Une entrevue télévisée
à Montréalité sur les ondes de MATv

Une dizaine d'articles

Journal Métro
Journal de la Petite-Patrie
les Brèves de la CDC...

1200 publications annuelles
sur nos trois pages Facebook :
Compagnons, F.R.I.P. et L'Annexe

Une citation à l'Assemblée nationale
par la députée de Gouin,
Madame Françoise David

3600 membres de la communauté
Compagnons sur les réseaux sociaux



Compagnons de Montréal
Enregistrement de l'émission
Montréalité, sur MATv

SOUTIEN DE PROJETS :

Promotion et soutien des activités sociales de Compagnons telles que :

La journée portes ouvertes

Deux grandes ventes de débarras

6 barbecues communautaires d'été

Marché de nuit du Mile-Ex



Promotion et soutien des activités de la communauté telles que :

L'évènement « D'un Oeil Différent », qui maximise la visibilité et la promotion du talent artistique des personnes vivant avec une DI/TSA.

L'Éco-fête du citoyen, invitant les participants à repenser leur consommation et la prolongation du cycle de vie des produits.

Les Concertos Expresso et les Concertos en Majeur, où l'on partage les informations pertinentes entre tous les acteurs communautaires de l'arrondissement

« Passer à la télé ou à la radio est une expérience merveilleuse. Je veux bien paraître, je m'implique et je m'applique. Je me sens important et c'est ce dont j'ai besoin. »

*Sylvain Demers
Coursier - Participant PAAS-Action*

En plus de ses 610 membres et d'une équipe passionnée d'une cinquantaine de professionnels, un organisme communautaire comme Compagnons ne peut survivre s'il ne s'appuie pas sur de solides partenariats. Toutes les formes d'associations sont de précieux ajouts dans la composition de l'essence de Compagnons. C'est donc avec beaucoup de reconnaissance que l'équipe de Compagnons œuvre à conserver ces liens privilégiés.



Bénévoles
Rolls-Royce

en soit, les bénévoles de Compagnons, issus en grande majorité de l'arrondissement Rosemont Petite-Patrie, proviennent d'horizons variés qui enrichissent incontestablement l'expérience humaine vécue à Compagnons.

Les activités déployées par Compagnons dans le quartier au cours de l'année contribuent bien entendu à mieux ancrer l'organisme dans la collectivité montréalaise mais surtout, surtout, elles offrent d'agréables prétextes pour faire tomber des barrières érigées par l'incompréhension et la méconnaissance ; des moments magiques de découverte de l'autre qui se soldent bien souvent par la surprise et le plaisir et favorisent l'inclusion. Une de ces heureuses occasions est certes le comptoir alimentaire de Compagnons qui dépanne 358 personnes du quartier. Cette activité hebdomadaire permet à Compagnons d'ouvrir tout grand ses portes aux résidents du quartier et invite à la mixité.

ANCRÉ DANS LA COMMUNAUTÉ :

Compagnons compte 73 bénévoles actifs. Ils sont arrivés chez Compagnons par diverses portes d'entrée. Pour certains, ils ont d'abord fréquenté les boutiques Frip et L'Annexe. Pour d'autres, leur prise de contact est passée par le comptoir alimentaire. D'autres encore ont connu la diversité de nos activités par le biais d'événements de quartier comme le Grand Bazar annuel ou les repas communautaires d'été. Enfin, certains sont tombés sous le charme de Compagnons par le biais du programme de bénévolat en entreprise mis de l'avant par Centraide. C'est le cas notamment des employés de Rolls Royce Canada et de la BMO. Quoiqu'il



Bénévoles
Comptoir alimentaire

De plus, au cours du mois de mars mois de la nutrition, les participants du centre d'activités de jour ont à nouveau concocté et servi une soupe bien nourrissante aux gens venus profiter de cette solidarité alimentaire.

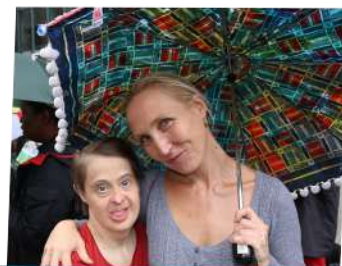


ACTEUR SOCIAL INTRÉPIDE :

Évitant à tout prix de travailler en vase clos, différents représentants de Compagnons participent activement à la concertation communautaire ou sectorielle de l'arrondissement et de Montréal comme les rencontres périodiques de formation par les pairs en communication du CDC ainsi que la table d'échanges des directeurs généraux en milieu communautaire ou encore par sa collaboration assidue au CRADI. Compagnons s'est de plus investi dans l'élaboration de l'important plan d'action pour la sécurité alimentaire du quartier tout en étant, encore cette année, fiduciaire de l'Épicerie solidaire de Rosemont et en participant à son comité de suivi. Nous avons également partagé nos ressources lors de la clinique d'impôts qui sert non seulement nos résidents mais également les Rosemontois à faibles revenus. Cette clinique est venue en aide à 205 personnes, soit près de 17% de plus que l'an dernier. Tradition annuelle, nous avons supporté les opérations de Moisson Montréal en envoyant une équipe Compagnons à titre bénévole au printemps 2015.

Au cours de l'année qui se termine, Compagnons a de plus collaboré de diverses manières avec une vingtaine d'organismes tels que Accès bénévolat, Jarry Deuxième, l'éco-quartier Rose-

mont-La Petite-Patrie, le Marché des deux mains et Parainage civique Les Marronniers pour n'en nommer que quelques-uns.



PARTENAIRES

FINANCIERS :

Bien entendu, un des axes incontournables d'accompagnement des organismes communautaires autonomes sont certes les bailleurs de fonds, privés et publics. Un des premiers à s'associer à la cause de Compagnons dans sa forme plus contemporaine est Centraide. Cet organisme est plus qu'un simple bailleur. Il a ce souci de soutien et d'échanges que l'on retrouve dans les formes de partenariats les plus vraies. Puis, viennent par ordre de grandeur Moisson Montréal, le gouvernement du Québec par le biais du Programme de soutien aux organismes communautaire (PSOC) suivi de quelques indéfectibles supporteurs incarnés dans les fondations Roger-Roy, Émilie Gamelin...

Delphine Ragon
Responsable des programmes
Lyne Dumont
Participante C.A.J.

Compagnons de Montréal profite de l'occasion pour exprimer sa plus sincère reconnaissance à tous ces partenaires, individuels ou corporatifs, d'hier ou d'aujourd'hui, du quartier, de Montréal ou du Québec, qui embrassent notre cause et osent imaginer, avec nous, la différence intellectuelle autrement.

Partenariats en chiffres :

72

certificats de reconnaissance
des bénévoles distribués

Plus de **90**
partenaires

Autonomie financière :

77,7 %

L'ANNÉE FINANCIÈRE

Parlons résultats

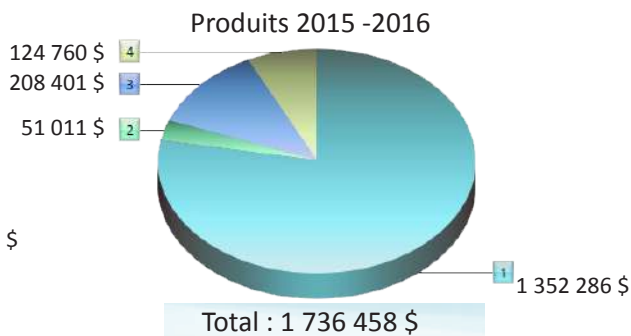
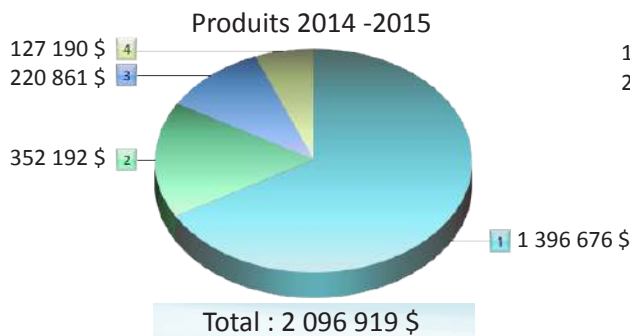
Malgré une année tumultueuse et haute en imprévus, notamment du côté des ressources humaines, Compagnons est heureux de vous présenter les résultats pour l'année 2015-2016. En résumé, les schémas plus bas s'expliquent de la manière suivante :

En regardant du côté des revenus, on note immédiatement un écart important. Il est dû principalement à la vente de la villa de l'Île Perrot en 2014-2015 et non à une diminution substantielle des revenus en 2015-2016.

Nos dépenses quant à elles ont diminué de près de 100 000\$ grâce au travail minutieux de l'équipe administrative qui veille à optimiser le dollar chez Compagnons. Cela se traduit par un suivi serré des contrats avec les fournisseurs et en s'assurant l'obtention du meilleur rapport qualité-prix pour nos produits et services. Le professionnalisme de notre équipe a permis cette réduction importante l'année même où Compagnons a dû investir dans la prospection pour sa relocalisation.

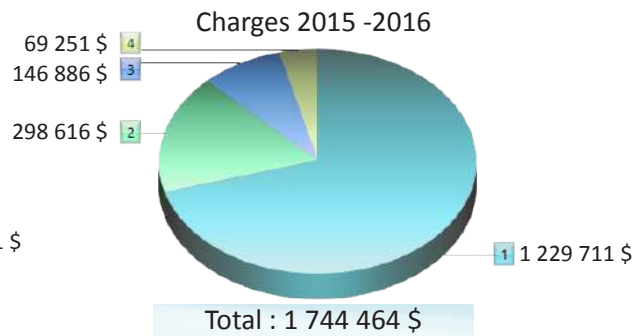
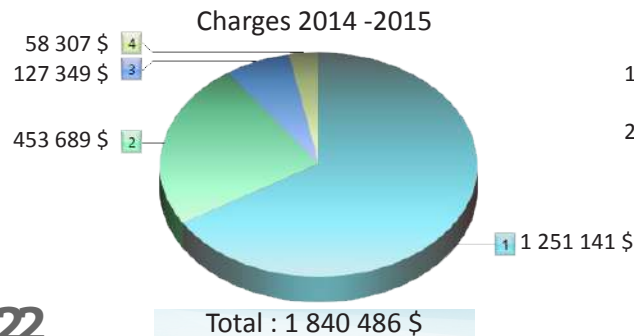
PRODUITS

1. Produits d'exploitation 2. Dons/autres produits 3. Subventions gouvernementales 4. Centraide



CHARGES

1. Charges salariales 2. Activités et services 3. Locaux 4. Honoraires et sous-traitance



REMERCIEMENTS

En terminant...

Nous ne pouvions terminer ce bilan annuel sans quelques remerciements bien sentis. D'abord, toute l'équipe de Compagnons désire remercier les résidents et les participants du bonheur partagé, chaque jour, de vivre ensemble. Vos personnalités uniques, votre humour et votre différence intellectuelle illuminent nos vies professionnelles et traduit la réalisation de notre mission en un réel plaisir.

Le conseil d'administration et la direction tiennent également à saluer le professionnalisme, l'engagement et l'ingéniosité de leur équipe, employés, bénévoles et stagiaires confondus. Vous êtes ceux et celles qui rendez possible ce qui apparaît souvent comme impossible. Vous êtes le moteur qui fait tourner la roue pour le plus grand bénéfice des gens que nous accompagnons. Vous êtes les tisserands d'un monde meilleur, un petit geste, un sourire à la fois.

Enfin, nous désirons exprimer notre reconnaissance à tous nos partenaires financiers, petits et grands, ainsi qu'à tous les citoyens qui nous démontrent un appui indéfectible depuis des années en participant avec enthousiasme à nos événements. Grâce à vous, les barrières de l'exclusion et de la discrimination s'estompent un peu plus chaque jour :



MERCI !



EN FAISANT UN DON À NOTRE ORGANISME,

VOUS NOUS AIDEZ À DÉVELOPPER NOS ACTIVITÉS ET SERVICES

1

Pour effectuer un don en ligne, visitez

www.canadahelps.org/fr/dn/6005

2

Remplissez ce formulaire et envoyez-le à l'adresse ci-dessous, accompagné d'un chèque à l'ordre de Compagnons de Montréal :

2602 Beaubien Est, Montréal QC, H1Y 1G5

UN REÇU POUR FINS D'IMPÔTS VOUS
SERA ÉMIS
À PARTIR DE 20 \$.

NOM : _____

ADRESSE : _____

MONTANT DU DON : _____

2602 RUE BEAUBIEN EST | MONTRÉAL (QC) | H1Y 1G5

TÉL: 514 727-4444 | FAX: 514 727-4738
INFO@COMPAGNONSDEMONTREAL.COM
WWW.COMPAGNONSDEMONTREAL.COM



compagnons.demontreal



compagnonsdemtl



compagnons de montréal

**Imaginons
la déficience
intellectuelle
autrement**